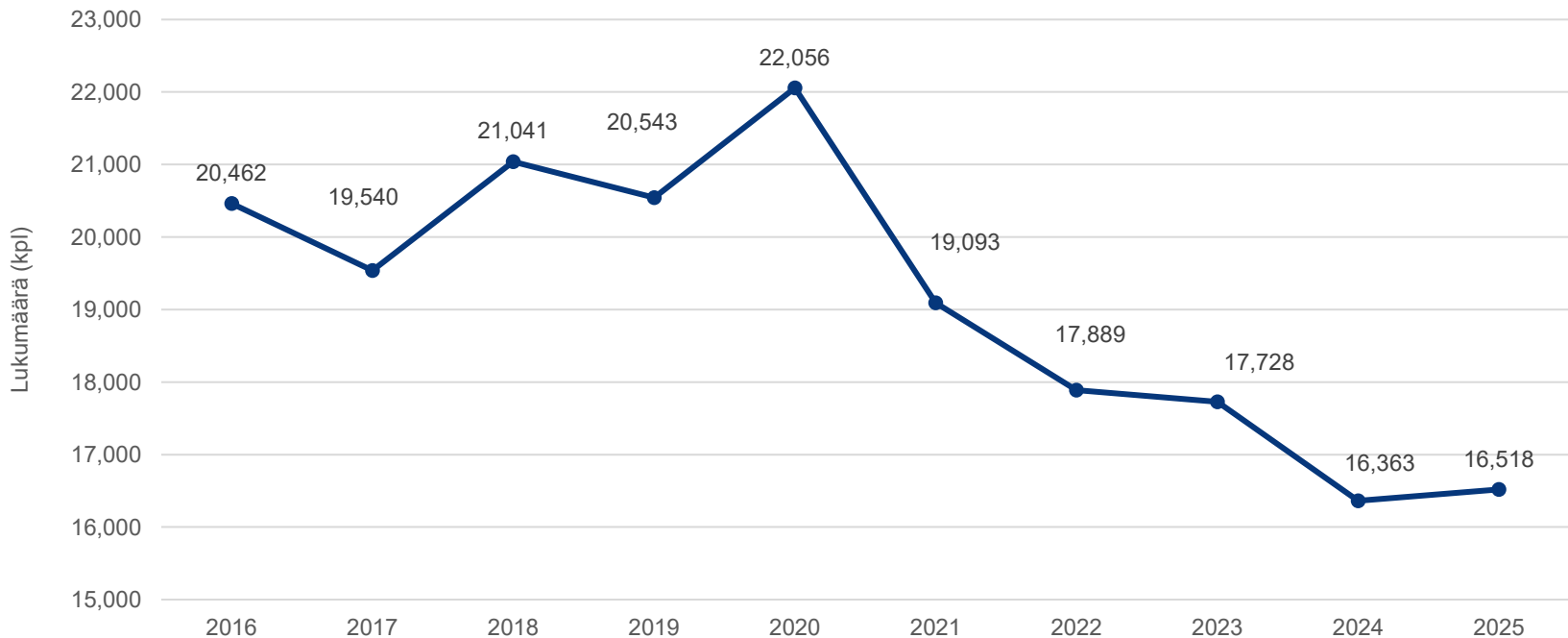


# Liikennejuopumustilastot 2025

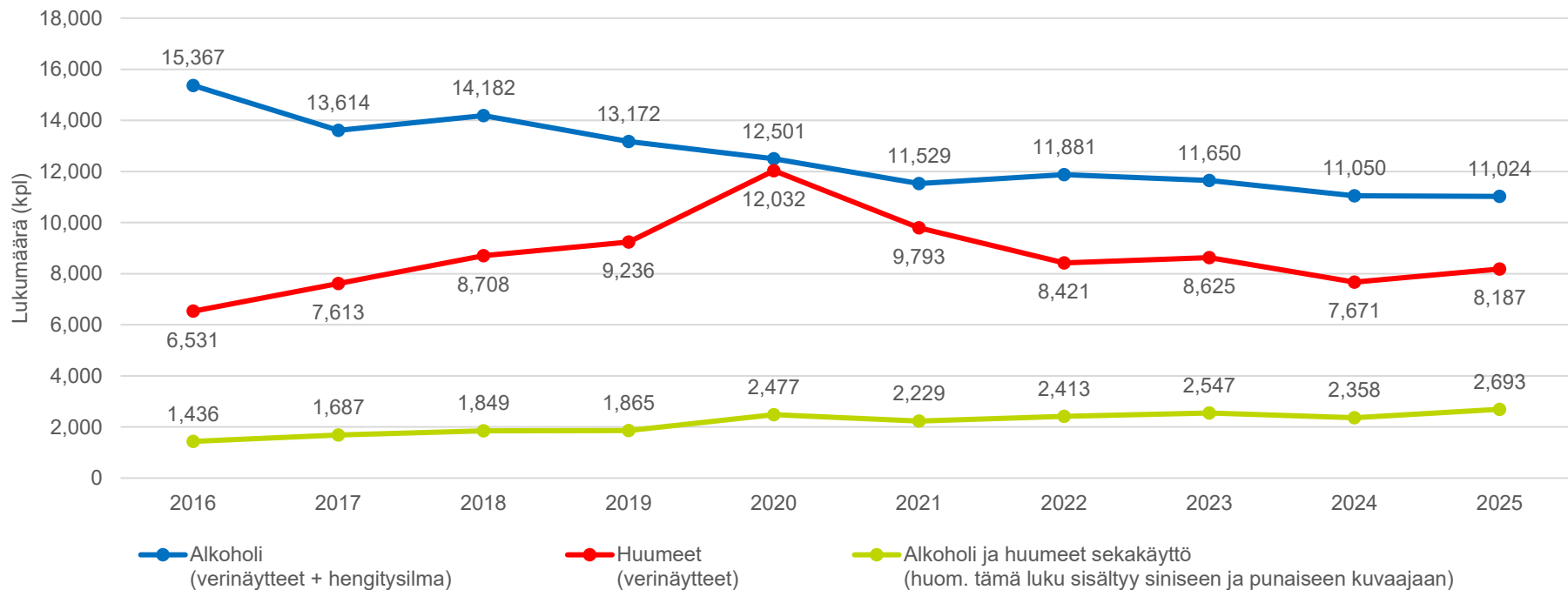
Keskusrikospoliisi



# Liikennejuopumustutkimusten lukumäärä vuosina 2016–2025 verinäytteistä ja hengitysilmasta (sis. alkoholi + muut huumaavat aineet)



# Liikennejuopumustutkimusten lukumäärä 2016–2025: Alkoholi, huumeus- ja lääkeaineet ja sekakäyttö

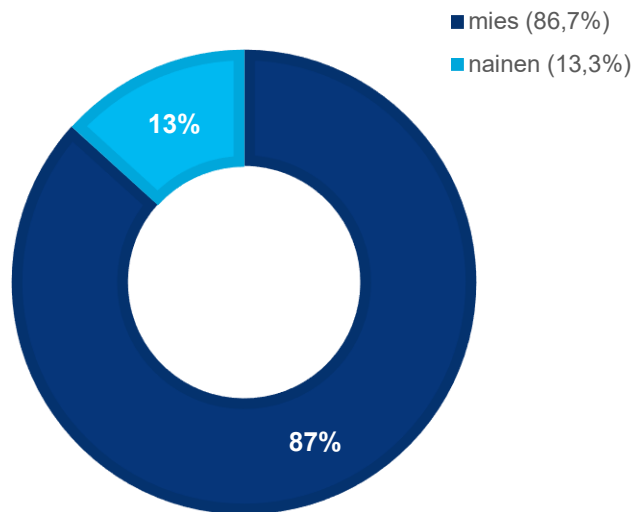


# Liikennejuopumustutkimusten lukumäärä vuonna 2025 eri liikennemuodoissa

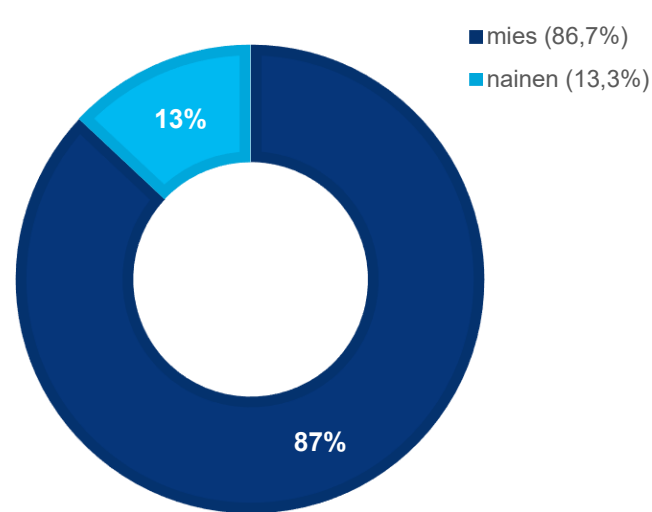
Ajoneuvo	Alkoholi (kpl)	Huume/lääke (kpl)	YHTEENSÄ (kpl)
Henkilöauto	9 328	7 270	16 598
Pakettiauto	735	460	1 195
Mopo	225	80	305
Vesiliikenne	164	24	188
Moottoripyörä	105	94	199
Kuorma-auto	123	32	155
Muu ajoneuvo	71	46	117
Ei liikennejuopumus	144	144	288
Traktori	93	21	114
Moottorikelkka	19	7	26
Jalankulkija	4	3	7
Linja-auto	4	2	6
Polkupyörä	1	-	1
Erikoisauto	5	4	9
Raideliikenne	1	-	1
<b>YHTEENSÄ</b>	<b>11 022</b>	<b>8 187</b>	<b>19 209</b>

# Naisten ja miesten osuus vuonna 2025: Alkoholitapauksissa sekä huumaus- ja lääkeainetapauksissa

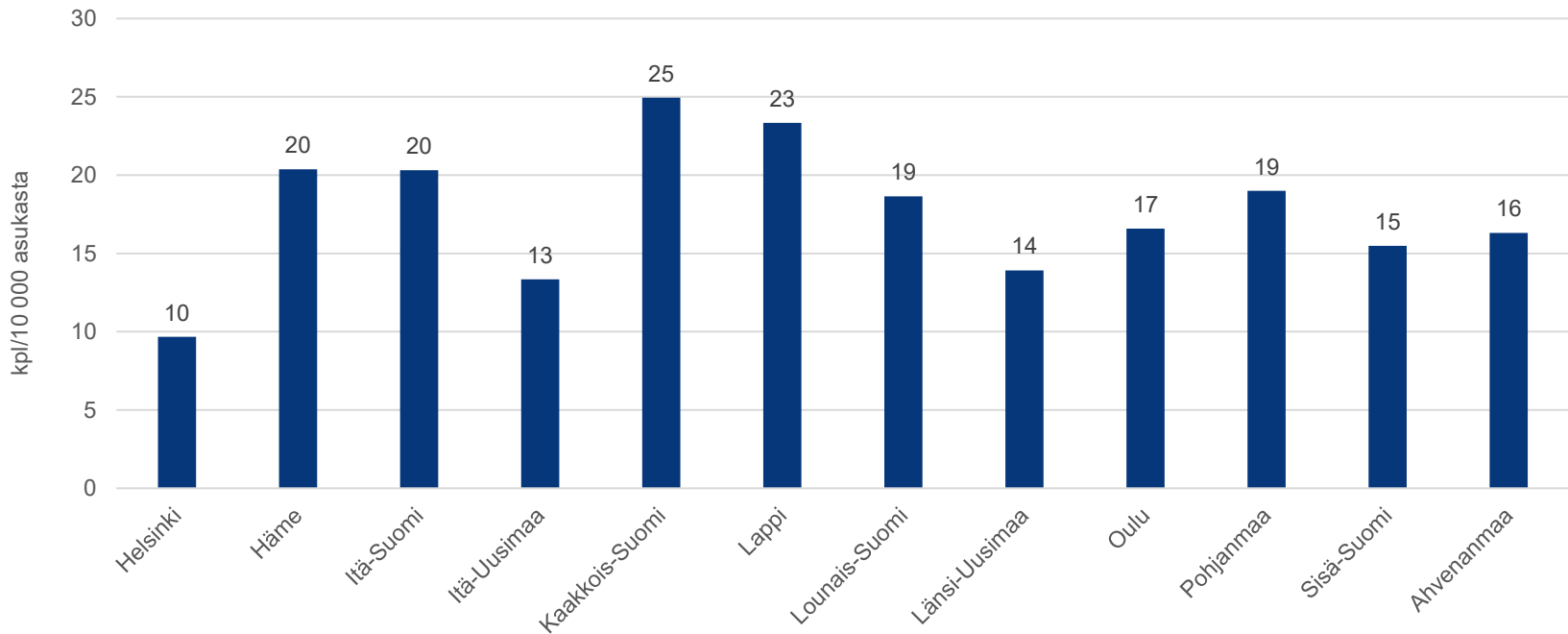
Positiiviset  
alkoholitapaukset (%)



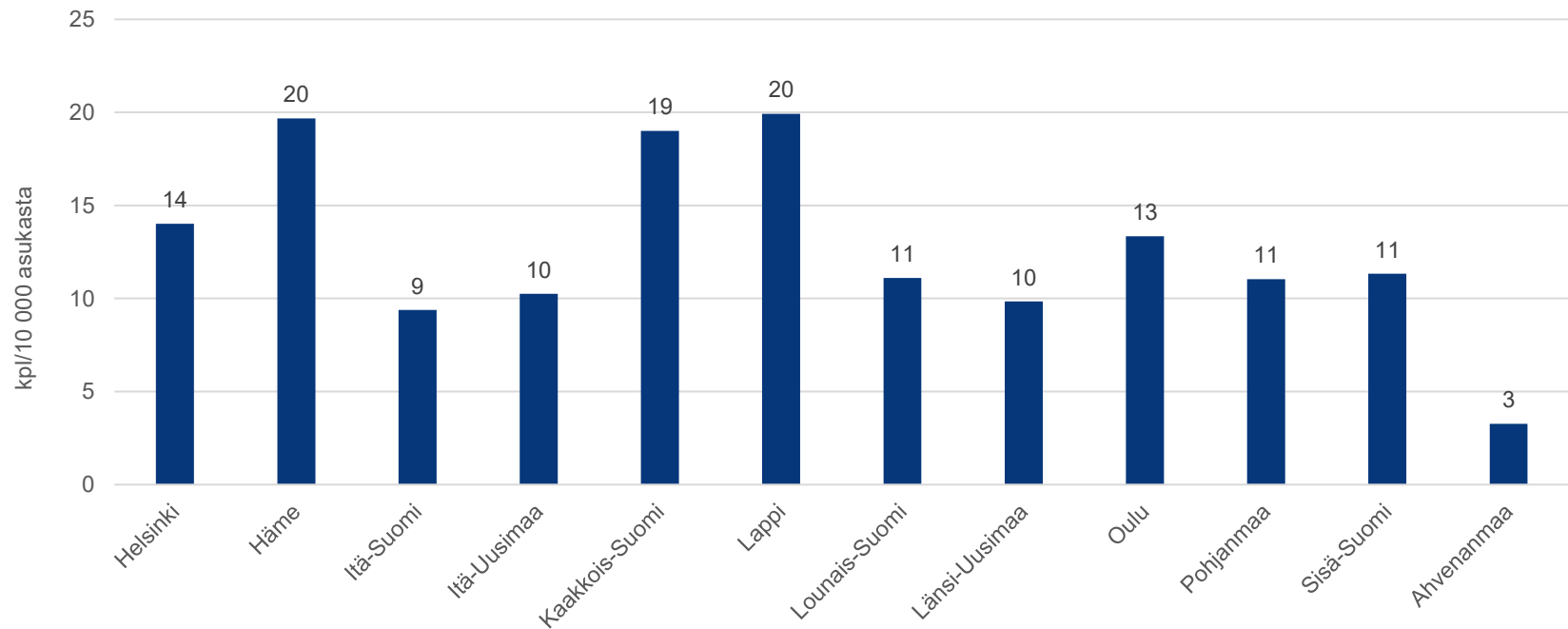
Positiiviset  
huumaus- ja lääkeainetapaukset (%)



# Rangaistavuuden rajan (0,5 ‰) ylittäneet alkoholitapaukset poliisilaitoksittain väkilukuun suhteutettuna vuonna 2025



# Positiiviset huumaus- ja lääkeainetapaukset poliisilaitoksittain väkilukuun suhteutettuna vuonna 2025



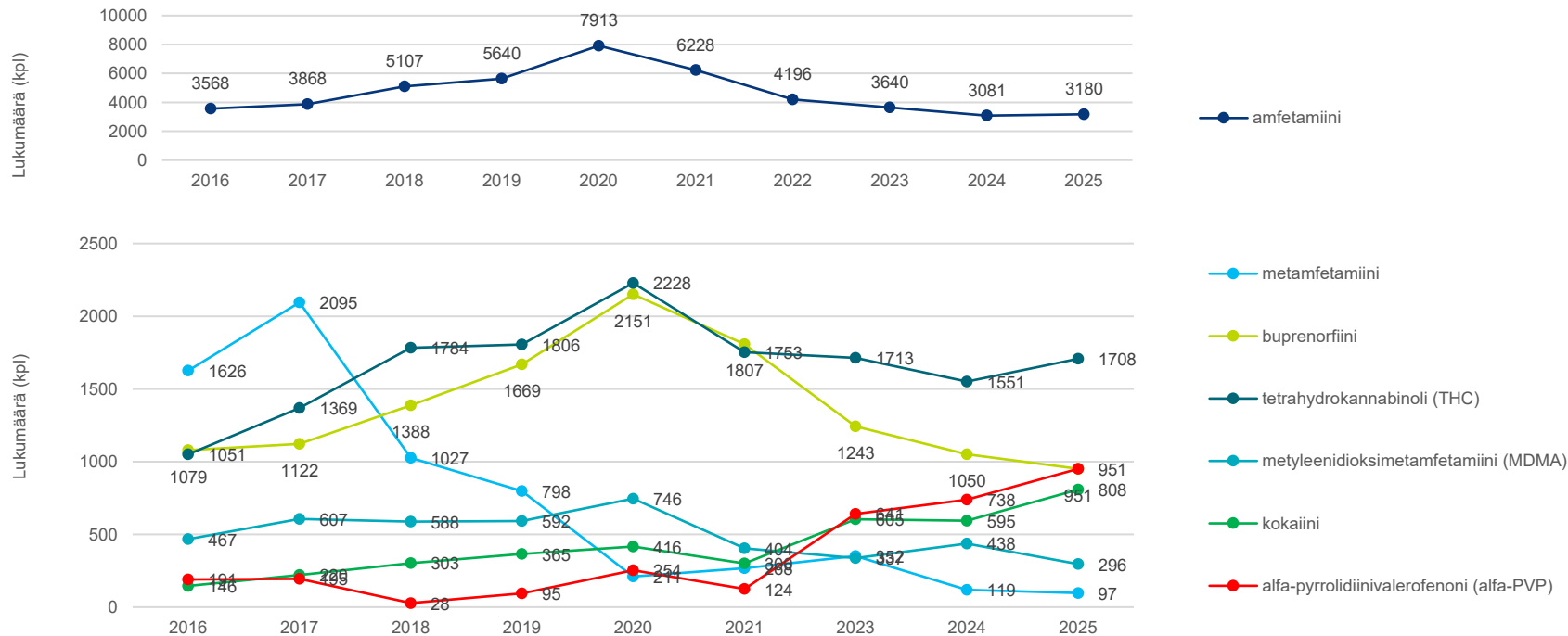
# Yleisimmin todetut huumaus- ja lääkeaineet sekä niiden aineenvaihduntatuotteet vuonna 2025

- Epäillyn verestä löytyi keskimäärin 3 eri huumaus- tai lääkeainetta (tutkittuja verinäytteitä 8 187 kpl)
- Amfetamiini oli yleisin yksittäinen aine (3 180 kpl)
- Bentsodiatsepiinit oli yleisin aineryhmä (yhteensä 7 423 kpl).
  - Ryhmään kuuluvat mm. klonatsepaami, 7-aminoklonatsepaami, alpratsolaami, nordiatsepaami, diatsepaami, oksatsepaami...

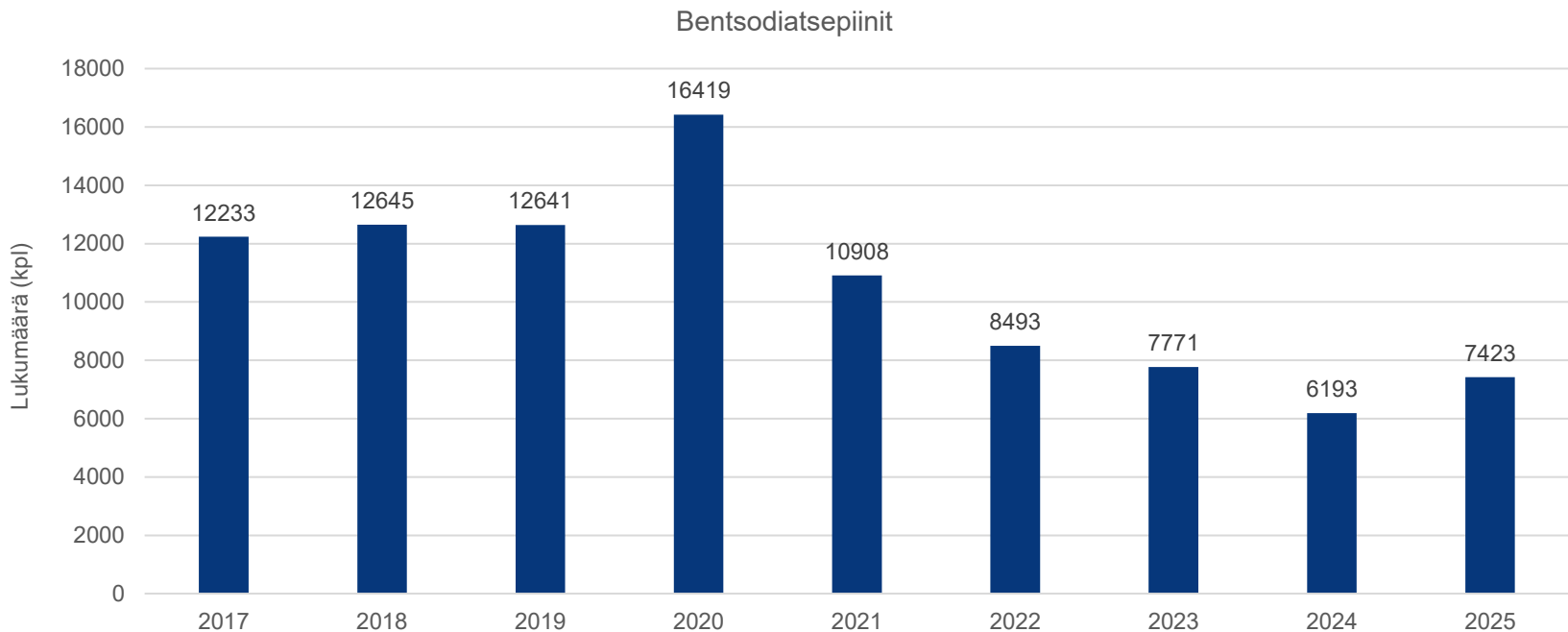
*Tilastoista on poistettu verestä todetut kannabiksen ja kokaiinin aineenvaihdunta tuotteet, koska kyseiset yhdisteet eivät ole biologisesti aktiivisia.*

Huumausaineet	kpl
amfetamiini	3180
klonatsepaami	1831
tetrahydrokannabinoli (THC)	1708
7-aminoklonatsepaami	1655
alpratsolaami	1317
nordiatsepaami	1094
pregabaliini	1089
diatsepaami	952
alfa-pyrroliidiinivalerofenoni (alfa-PVP)	951
buprenorfiini	951
kokaiini	808
gabapentiini	646
norbuprenorfiini	613
oksatsepaami	367
metyyliifenidaatti	311
metyleenidoksimetamfetamiini (MDMA)	296
oksidodoni	244
tramadoli	205
metyleenidoksimfetamiini (MDA)	154
tematsepaami	120
olantsapiini	111
metamfetamiini	97
ketiapiini	80
ketamiini	78
venlafaksiini	76
kodeiini	75
sitalopraami	63
sertraliini	53
fentanyl	52
orfenadriini	49
lamotrigiini	44
loratsepaami	38
bromatsolaami	36
metadoni	36
hydroksitsiini	34
fluoksetiini	30
mirtatsapiini	29
tsopikloni	28
nortriptiiliini	21
tsolpideemi	20
midatsolaami	17
paroksetiini	17
klooridiatsepoksidi	15
klobatsaami	13
gamma-hydroksivoihappo (GHB)	12
lysergidi (LSD)	12
Muut aineet yhteensä	42
<b>Yhteensä</b>	<b>19670</b>

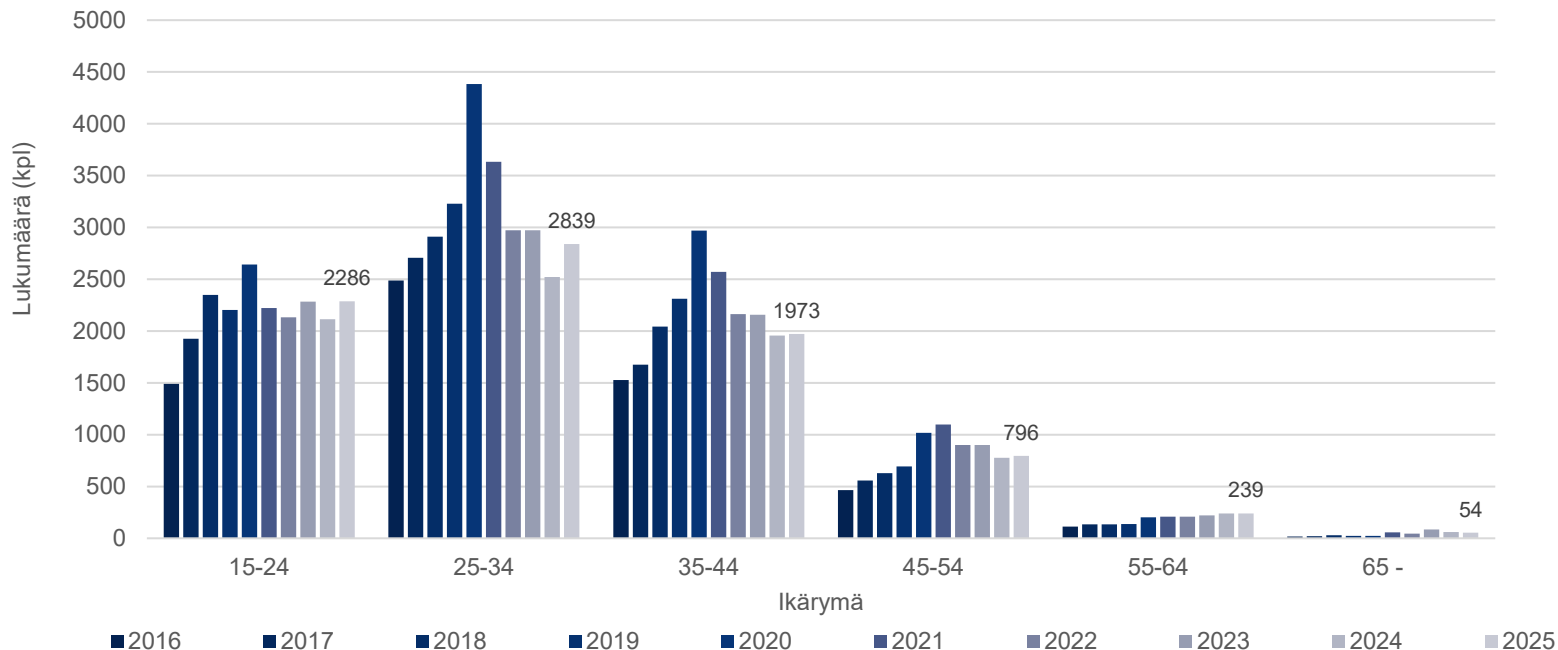
# Yleisimmin todetut huumausaineet: positiivisten löydösten lukumäärä vuosina 2016–2025



# Suurimman lääkeaineryhmän, bentsodiatsepiinien esiintyminen: positiivisten löydösten lukumäärä vuosina 2017–2025

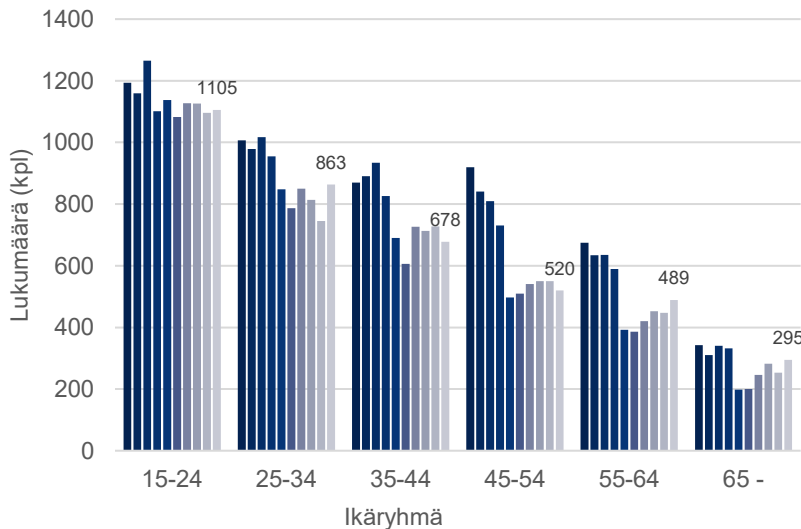


# Huumaus- ja lääkeainetutkimuspyynnöt ikäryhmittäin vuosina 2016–2025

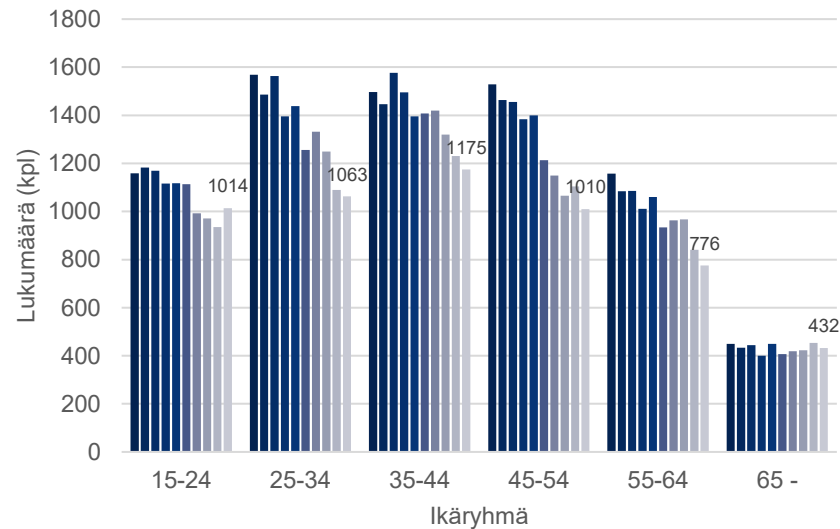


# Alkoholirattijuopumukset ikäryhmittäin vuosina 2016–2025: Rattijuopumus 0,5–1,2 ‰ ja törkeä rattijuopumus vähintään 1,2 ‰ (sis. sekä tarkkuusalkometri- että verikoetulokset)

Rattijuopumus (0,5–1,2 ‰)



Törkeä rattijuopumus (≥ 1,2 ‰)



■ 2016 ■ 2017 ■ 2018 ■ 2019 ■ 2020 ■ 2021 ■ 2022 ■ 2023 ■ 2024 ■ 2025

■ 2016 ■ 2017 ■ 2018 ■ 2019 ■ 2020 ■ 2021 ■ 2022 ■ 2023 ■ 2024 ■ 2025